



Programme d'Actions  
de Prévention  
des Inondations

# PROGRAMME D' ACTIONS DE PRÉVENTION DES INONDATIONS 2026-2031

Bassin versant du gave de Pau aval

## 4 - PROGRAMME D' ACTIONS

Aout 2025





## Table des matières

1- Récapitulatif du programme .....	2
2- Tableau récapitulatif des actions .....	5
3- Calendrier prévisionnel de la mise en œuvre du PAPI .....	9
4- Plan de financement.....	14
Fiches actions .....	22

## Table des illustrations

Figure 1: Nombre d'actions par axe et prévisionnel financier .....	2
Figure 2: Fiches actions des axes 5, 6 et 7 .....	3
Figure 3: Fiches actions des axes 5, 6 et 7- zone aval .....	4
Figure 4:Fiches actions des axes 5, 6 et 7 - zone amont .....	4

# 1- Récapitulatif du programme

Le programme d'actions présenté dans ce dossier découle de la stratégie concertée, élaborée par les membres du SMBGP, leurs partenaires ainsi que les différentes parties prenantes du territoire. Le programme prévisionnel du PAPI du bassin du gave de Pau est composé de 59 actions qui se déclinent selon les axes 0 à 7 définis par le cahier des charges PAPI 3 - 2023. Il a été construit sur 6 ans afin de répondre aux objectifs de la stratégie locale en tenant compte des moyens humains et financiers du Syndicat mixte du bassin du gave de Pau, principal porteur des actions.

Le programme d'actions proposé est organisé selon les axes suivants :

- Axe 0 : pilotage, coordination et suivi des actions
- Axe 1 : amélioration de la connaissance et de la conscience du risque
- Axe 2 : surveillance, prévision des crues et des inondations
- Axe 3 : alerte et gestion de crise
- Axe 4 : prise en compte du risque dans l'aménagement et l'urbanisme
- Axe 5 : réduction de la vulnérabilité des personnes et des biens
- Axe 6 : gestion des écoulements
- Axe 7 : gestion des ouvrages de protection hydrauliques

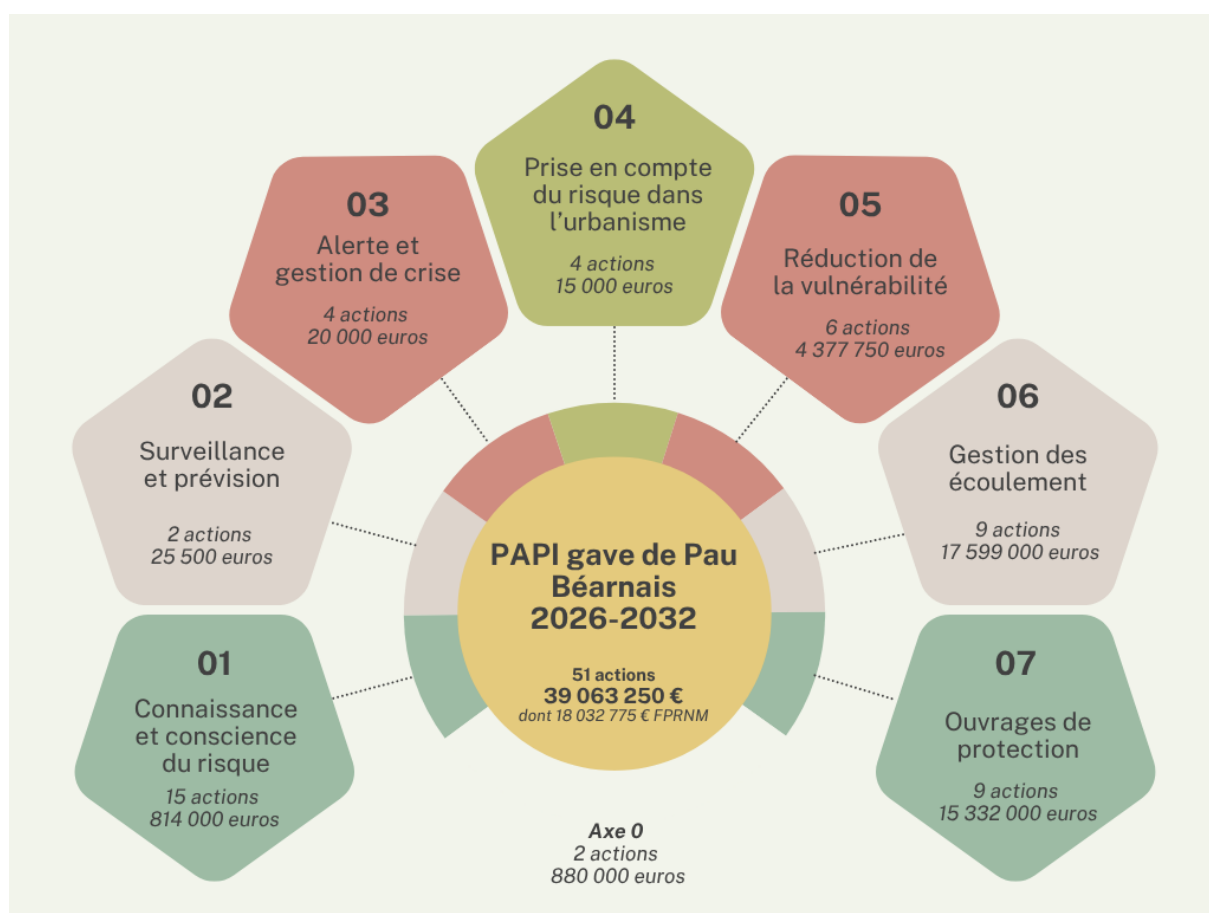


Figure 1: Nombre d'actions par axe et prévisionnel financier

Les différentes cartographies ci-dessous permettent de mieux appréhender la localisation géographique des différentes fiches des actions des axes 5, 6 et 7.

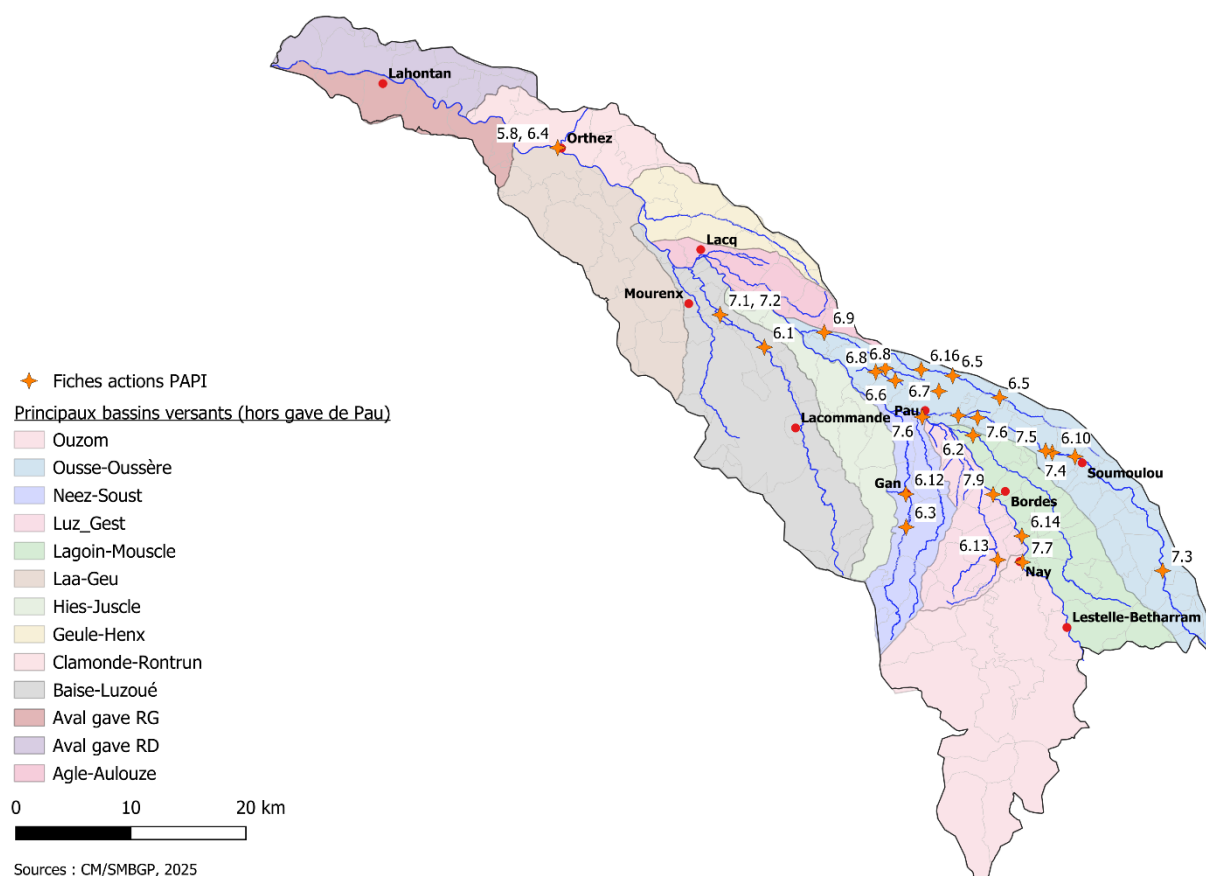


Figure 2: Fiches actions des axes 5, 6 et 7

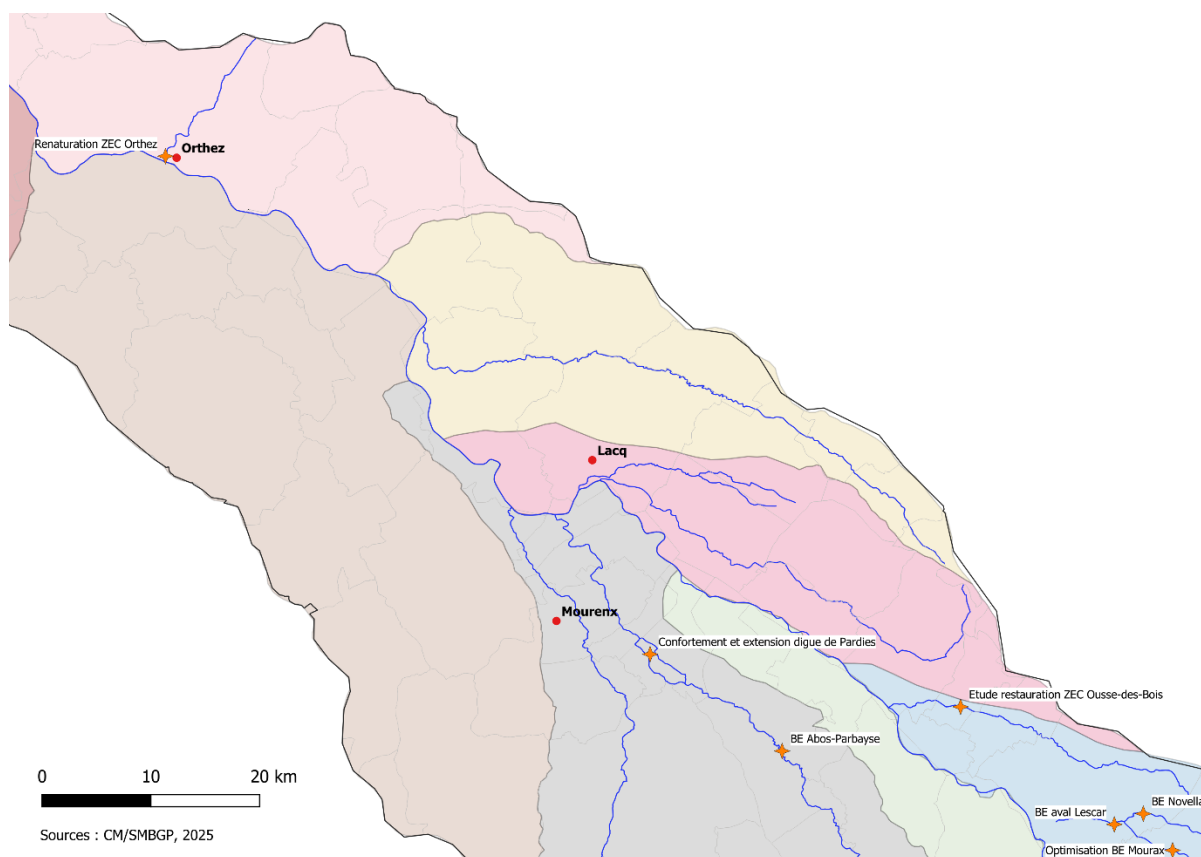


Figure 3: Fiches actions des axes 5, 6 et 7- zone aval

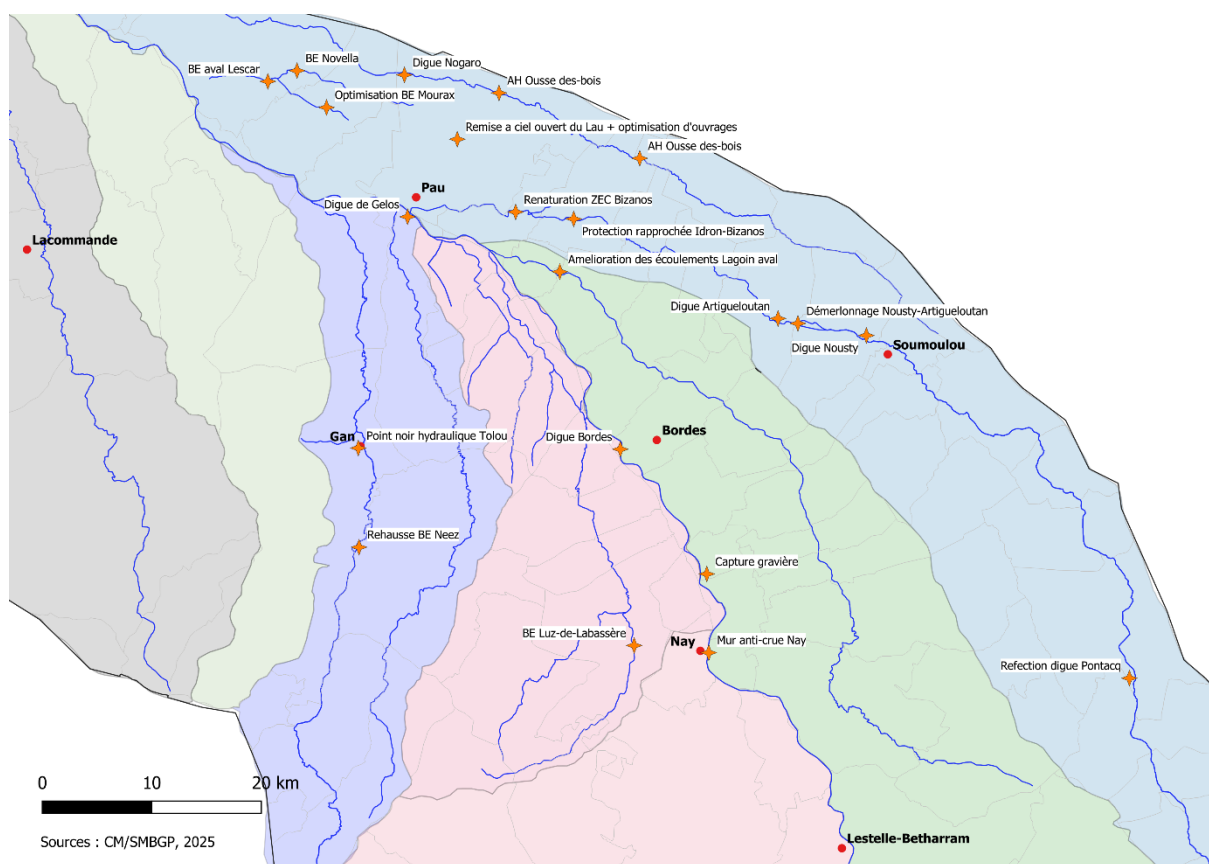


Figure 4: Fiches actions des axes 5, 6 et 7 - zone amont

## 2- Tableau récapitulatif des actions

Intitulé de l'action	Objectif principal	Maîtrise d'ouvrage	Secteur concerné
<b>Axe 0 - Animer la démarche PAPI</b>			
0.1 - Animer la démarche PAPI	Assurer le pilotage du PAPI en conformité avec les objectifs et la stratégie	SMBGP	Tout le périmètre
0.2 – Rédaction du dossier PAPI 2	Appuyer le SMBGP dans la rédaction du PAPI ou d'un avenant au PAPI	SMBGP	Tout le périmètre
<b>Axe1 – Amélioration de la connaissance et de la conscience du risque</b>			
1.1 - Sensibilisation au risque inondation dans les établissements scolaires	Développer la culture du risque chez les plus jeunes	SMBGP	Tout le périmètre
1.2 - Parcours de formation à destination des élus et agents des collectivités	Former et informer les décideurs locaux à la gestion des risques d'inondation, leur prise en compte dans l'urbanisme et la gestion de crise	SMBGP	Tout le périmètre
1.3 – Appui à l'élaboration et l'actualisation des DICRIM	Améliorer l'appropriation des risques par les habitants	SMBGP/ Communes	Tout le périmètre
1.4 - Installation de repères de crues historiques	Développer la culture du risque par l'entretien de la mémoire des catastrophes	SMBGP/ Communes	Tout le périmètre
1.5 - Mise en place d'échelles pédagogiques de crues	Sensibiliser la population tout en améliorant la surveillance des événements pour mieux anticiper la crise	SMBGP/ Communes	Tout le périmètre
1.6 - Outils de communication	Poursuivre la communication sur les risques d'inondations	SMBGP	Tout le périmètre
1.7 - Photothèque/vidéothèque et fonds documentaire sur les crues	Entretenir la mémoire des catastrophes historiques et futures	SMBGP	Tout le périmètre
1.8 –Évènements/soirées thématiques sur les crues	Concevoir de nouveaux événements de sensibilisation	SMBGP	Tout le périmètre
1.9 – Conception d'un itinéraire pédagogique sur les crues	Concevoir de nouveaux vecteurs de sensibilisation	SMBGP	Tout le périmètre
1.10 - Recensement des initiatives locales de sensibilisation aux inondations et à la préservation des milieux aquatique	Promouvoir les initiatives locales de sensibilisation aux risques	SMBGP	Tout le périmètre
1.11 – Sensibilisation des acteurs agricoles aux problématiques de ruissellement	Limiter le ruissellement agricole	SMBGP -CA	Tout le périmètre

Intitulé de l'action	Objectif principal	Maîtrise d'ouvrage	Secteur concerné
1.12 – Sensibilisation des notaires, agents/promoteurs immobiliers et constructeurs au risque d'inondation	Améliorer la transmission de l'information aux néo-acquéreurs pour limiter leur exposition au risque	SMBGP	Tout le périmètre
1.13 - Animation l'occasion de la journée nationale de la résilience et d'autres évènements locaux	Sensibiliser les habitants et riverains au risque d'inondation. Appuyer l'engagement du SMBGP dans le développement de la culture du risque	SMBGP	Tout le périmètre
1.14 – Evaluation environnementale	Réaliser l'évaluation environnementale pour l'élaboration du PAPI 2 ou l'avenant du PAPI 1	SMBGP	Tout le périmètre
1.15 – Définition de l'aléa extrême d'inondation	Acquérir des connaissances plus homogènes sur le territoire concernant la crue millénale	SMBGP	Périmètre PAPI
<b>Axe 2 – Surveillance et prévision des inondations</b>			
2.1 - Installation d'un capteur de suivi du niveau d'eau sur le Laa	Améliorer l'anticipation des crues	SMBGP	Communes riveraines du Laa
2.2 - Sensibiliser les élus aux dispositifs de veille hydro-météorologique	Améliorer la gestion de crise par une meilleure anticipation des phénomènes	SMBGP	Tout le périmètre
<b>Axe 3 – Alerte et gestion de crise</b>			
3.1 - Accompagnement méthodologique des élus et agents des collectivités à la gestion de crise	Assurer l'élaboration et l'opérationnalité des PCS et PICS sur le territoire	SMBGP	Tout le périmètre
3.2 - Exercices de crises communaux et intercommunaux	Favoriser la mutualisation des moyens lors de crises dépassant l'échelle communale	SMBGP / EPCI-FP / Communes	Tout le périmètre
3.3 - Formation des élus à la méthode de capitalisation des données post-crues	Accompagner et harmoniser la production de RETEX sur le territoire en cas d'inondation	SMBGP	Tout le périmètre
3.4 - Appui technique à l'élaboration/révision des PPMS volet inondation	Assurer l'opérationnalité des PPMS sur le volet inondation	SMBGP EMS64	Établissements scolaires en zone inondable
<b>Axe 4 – Prise en compte du risque dans l'urbanisme</b>			
4.1 - Formation à l'intégration du risque inondation dans les documents d'urbanisme	Favoriser la prise en compte du risque inondation dans l'aménagement du territoire et les documents de planification d'urbanisme	SMBGP	Tout le périmètre
4.2 - Appui technique à l'élaboration et la révision	Favoriser la prise en compte du risque inondation dans l'aménagement du territoire	SMBGP	Tout le périmètre

Intitulé de l'action	Objectif principal	Maîtrise d'ouvrage	Secteur concerné
de documents d'urbanisme			
4.3 – Alimentation de l'atlas cartographique des zones inondables à l'échelle communale	Mieux prendre en compte le risque inondation dans l'aménagement du territoire	SMBGP	Tout le périmètre
4.4 - Révision/élaboration de Plans de prévention des risques d'inondations	Imposer réglementairement la prise en compte du risque inondation dans l'urbanisme	DDTM64	Tout le périmètre
<b>Axe 5 – Réduction de la vulnérabilité des biens et des personnes</b>			
5.1 - Diagnostic de vulnérabilité sur des habitations	Réduire la vulnérabilité des habitations	SMBGP	Tout le périmètre
5.2 - Diagnostic de vulnérabilité sur des établissements recevant du public	Réduire la vulnérabilité d'établissements recevant du public et optimiser la sauvegarde des populations	SMBGP	Tout le périmètre
5.3 - Diagnostics de vulnérabilité sur des bâtiments d'entreprises	Réduire la vulnérabilité des enjeux optimiser la continuité d'activité post-crue	SMBGP	Tout le périmètre
5.4 - Travaux de réduction de vulnérabilité sur des biens à usage d'habitation	Réduire la vulnérabilité des enjeux	Propriétaires d'habitations	Tout le périmètre
5.5 - Travaux de réduction de vulnérabilité sur des établissements recevant du public	Réduire la vulnérabilité et optimiser la sauvegarde des populations	Collectivités propriétaires	Tout le périmètre
5.6 - Travaux de réduction de vulnérabilité sur des bâtiments d'entreprises	Réduire la vulnérabilité des enjeux et optimiser la continuité d'activité post-crue	Gestionnaires d'activités économiques	Tout le périmètre
<b>Axe 6 : Ralentissement dynamique des écoulements</b>			
6.1 - Réalisation d'un barrage écrêteur de crues sur les communes d'Abos de Parbayse	Mieux gérer les écoulements des versants afin de réduire les risques d'inondation sur les communes à l'aval de la Baïse	SMBGP	Abos - Parbayse
6.2 – Travaux d'amélioration des écoulements du Lagon aval	Mieux gérer les écoulements dans la zone d'expansion de crues du Lagon et réduire l'aléa sur l'aval du Lagon	SMBGP	Aressy - Meillon
6.3 - Réalisation de travaux de réhausse du	Mieux gérer les écoulements des versants afin de réduire les risques d'inondation	SMBGP	Gan



Intitulé de l'action	Objectif principal	Maîtrise d'ouvrage	Secteur concerné
bassin écrêteur du Neez sur la commune de Gan			
6.4 – Acquisition amiable d'un bien exposé au risque inondation et travaux de renaturation de la zone d'expansion de crue à orthez - quartier Castetarbes	Renaturer un champ d'expansion de crues naturel	SMBGP	Orthez
6.5 - Travaux de renaturation d'une zone d'expansion de crue à Bizanos - Quartier Rouy Broquart	Renaturer un champ d'expansion de crues en zone urbaine et limiter l'exposition des enjeux	Bizanos	Bizanos
6.6 - Redimensionnement d'un ouvrage hydraulique (Tolou) rue d'Ossau à Gan	Augmenter la section d'écoulement d'un pont pour réduire les débordements	Gan	Gan
6.7 - Réalisation d'un bassin écrêteur sur la commune d'Arros-de-Nay	Mieux gérer les écoulements des versants afin de réduire les risques d'inondation	SMBGP	Arros-de-Nay
6.8 – Travaux de réduction du risque de capture du gave de Pau par les gravières de Mirepeix et Baudreix	Réduction du risque de défluviation et protéger des enjeux face aux risque d'érosion régressive et progressive	SMBGP	Baudreix et Mirepeix
6.9 - Stratégie de préservation et de restauration des zones d'expansion de crue	Identification, préservation et restauration des zones d'expansion de crue et des zones humides	SMBGP	Périmètre PAPI
<b>Axe 7 – Gestion des ouvrages de protection</b>			
7.1 - Travaux de réfection du système d'endiguement de Pardies	Réduire le risque inondation en limitant les débordements	SMBGP	Aressy-Meillon
7.2 - Travaux de prolongement du système d'endiguement de Pardies	Réduire le risque inondation en limitant les débordements	SMBGP	Pardies
7.3 - Réfection du système d'endiguement de l'Aumette	Réduire le risque inondation en limitant les débordements	SMBGP	Pontacq
7.4 – Travaux du système d'endiguement de Nousty	Réduire le risque inondation en limitant les débordements	SMBGP	Nousty
7.5 – Travaux du système d'endiguement d'Artigueloutan	Réduire le risque inondation en limitant les débordements	SMBGP	Artigueloutan
7.6 - Schéma de protection rapprochée :	Réduire le risque inondation en limitant les débordements	SMBGP	Idron - Bizanos

Intitulé de l'action	Objectif principal	Maîtrise d'ouvrage	Secteur concerné
demerlonnage - endiguement - stockage sur les communes d'Idron et Bizanos			
7.7 – Travaux de réalisation d'un système d'endiguement (mur anti- crue) sur la commune de Nay	Réduire le risque inondation en limitant les débordements	SMBGP	Nay-Mirepeix
7.8 - Travaux de réalisation d'un système d'endiguement sur la commune de Gelos	Réduire le risque inondation en limitant les débordements	SMBGP	Gelos
7.9 - Travaux de réalisation du système d'endiguement sur les communes de Bordes et Assat	Réduire le risque inondation en limitant les débordements	SMBGP	Bordes

### 3- Calendrier prévisionnel de la mise en œuvre du PAPI

---

Intitulé de l'action	2026	2027	2028	2029	2030	2031
<b>Axe 0 - Animer la démarche PAPI</b>						
0.1 - Animer la démarche PAPI	X	X	X	X	X	X
0.2 – Rédaction du dossier PAPI2				X	X	X
<b>Axe1 – Amélioration de la connaissance et de la conscience du risque</b>						
1.1 - Sensibilisation au risque inondation dans les établissements scolaires	X	X	X	X	X	X
1.2 - Parcours de formation à destination des élus et agents des collectivités	X	X	X			
1.3 – Appui à l'élaboration et l'actualisation des DICRIM	X	X				
1.4 - Installation de repères de crues historiques	X	X	X	X	X	X
1.5 - Mise en place d'échelles pédagogiques de crues		X	X	X	X	X
1.6 - Outils de communication	X	X	X	X	X	X
1.7 - Photothèque/vidéothèque et fonds documentaire sur les crues	X					
1.8 –Evènements/soirées thématiques sur les crues	X	X	X	X	X	X
1.9 – Conception d'un itinéraire pédagogique sur les crues			X			
1.10 - Recensement des initiatives locales de sensibilisation aux inondations et à la préservation des milieux aquatique	X					
1.11 – Sensibilisation des acteurs agricoles aux problématiques de ruissellement				X		
1.12 – Sensibilisation des notaires, agents/promoteurs immobiliers et constructeurs au risque d'inondation		X				
1.13 - Animation l'occasion de la journée nationale de la résilience et d'autres évènements locaux	X	X	X	X	X	X
1.14 – Evaluation environnementale				X	X	X
1.15 – Définition de l'aléa extrême d'inondation	X	X				
<b>Axe 2 – Surveillance et prévision des inondations</b>						

Intitulé de l'action	2026	2027	2028	2029	2030	2031
2.1 - Installation d'un capteur de suivi du niveau d'eau sur le Laà	X					
2.2 - Sensibiliser les élus aux dispositifs de veille hydro-météorologique	X	X				
<b>Axe 3 – Alerte et gestion de crise</b>						
3.1 - Accompagnement méthodologique des élus et agents des collectivités à la gestion de crise	X	X	X	X	X	X
3.2 - Exercices de crises communaux et intercommunaux		X	X			
3.3 - Formation des élus à la méthode de capitalisation des données post-crues	X	X				
3.4 - Appui technique à l'élaboration/révision des PPMS volet inondation	X	X	X	X	X	X
<b>Axe 4 – Prise en compte du risque dans l'urbanisme</b>						
4.1 - Formation à l'intégration du risque inondation dans les documents d'urbanisme		X	X			
4.2 - Appui technique à l'élaboration et la révision de documents d'urbanisme	X	X	X	X	X	X
4.3 – Alimentation de l'atlas cartographique des zones inondables à l'échelle communale	X	X	X	X	X	X
4.4 - Révision/élaboration de Plans de prévention des risques d'inondations	X	X	X	X	X	X
<b>Axe 5 – Réduction de la vulnérabilité des biens et des personnes</b>						
5.1 - Diagnostic de vulnérabilité sur des habitations	X	X	X	X	X	X
5.2 - Diagnostic de vulnérabilité sur des établissements recevant du public	X	X	X	X	X	X
5.3 - Diagnostics de vulnérabilité sur des bâtiments d'entreprises	X	X	X	X	X	X
5.4 - Travaux de réduction de vulnérabilité sur des habitations	X	X	X	X	X	X
5.5 - Travaux de réduction de vulnérabilité sur des établissements recevant du public	X	X	X	X	X	X



Intitulé de l'action	2026	2027	2028	2029	2030	2031
5.6 - Travaux de réduction de vulnérabilité sur des bâtiments d'entreprises	X	X	X	X	X	X
<b>Axe 6 : Ralentissement dynamique des écoulements</b>						
6.1 - Réalisation d'un barrage écrêteur de crues sur les communes d'Abos de Parbayse	X	X	X			
6.2 – Travaux d'amélioration des écoulements du Lagoin aval	X	X	X	X		
6.3 - Réalisation de travaux de réhausse du bassin écrêteur du Neez sur la commune de Gan	X			X	X	X
6.4 – Acquisition amiable d'un bien exposé au risque inondation et travaux de renaturation de la zone d'expansion de crue à orthez - quartier Castetarbes	X	X	X	X	X	
6.5 - Travaux de renaturation d'une zone d'expansion de crue à Bizanos - Quartier Rouy Broquart	X	X	X	X	X	X
6.6 - Redimensionnement d'un ouvrage hydraulique (Tolou) rue d'Ossau à Gan		X				
6.7 - Réalisation d'un bassin écrêteur sur la commune d'Arros-de-Nay	X	X		X	X	X
6.8 – Travaux de réduction du risque de capture du gave de Pau par les gravières de Mirepeix et Baudreix	X	X		X	X	X
6.9 - Définition d'une stratégie de préservation et de restauration des zones d'expansion de crue		X	X	X		
<b>Axe 7 – Gestion des ouvrages de protection</b>						
7.1 - Travaux de réfection du système d'endiguement de Pardies	X	X	X			
7.2 - Travaux de prolongement du système d'endiguement de Pardies	X			X		
7.3 - Réfection du système d'endiguement de l'Aumette à Pontacq	X	X	X	X		
7.4 – Travaux de création du système d'endiguement de Nousty	X	X	X	X	X	
7.5 – Travaux de création du système d'endiguement d'Artigueloutan	X	X	X	X	X	

Intitulé de l'action	2026	2027	2028	2029	2030	2031
7.6 – Schéma de protection rapprochée : démerlonnage - endiguement - stockage sur les communes d'Idron et Bizanos	X	X	X	X	X	
7.7 – Travaux de réalisation d'un système d'endiguement (mur anti-crue) sur la commune de Nay	X	X	X	X		
7.8 - Travaux de réalisation d'un système d'endiguement sur la commune de Gelos	X			X	X	X
7.9 - Travaux de réalisation d'un système d'endiguement sur les communes de Bordes et Assat	X	X	X	X		

## 4- Plan de financement

Axe 0 : Animation								
Référence de la Fiche-action du PAPI	Libelle de l'action	Nom du maître d'ouvrage	Coût global	HT ou TTC	Maître d'ouvrage	% Part.	État P181	% Part.
	Catégorie financeur				Maître d'ouvrage		État P181	
0.1	Animer la démarche PAPI	SMBGP	780 000,00	TTC	390 000,00	50%	390 000	50%
0.2	Rédaction du dossier PAPI2	SMBGP	100 000,00	TTC	50 000,00	50%	50 000	50%
	<b>TOTAL</b>		<b>880 000,00</b>		<b>440 000,00</b>	<b>50%</b>	<b>440 000,00</b>	<b>50%</b>

Axe 1 : Amélioration de la connaissance et de la conscience du risque								
Référence de la Fiche-action du PAPI	Libelle de l'action	Nom du maître d'ouvrage	Coût global	HT ou TTC	Maître d'ouvrage	% Part.	État P181	% Part.
	Catégorie financeur				Maître d'ouvrage		État P181	
1.1	Sensibilisation au risque inondation dans les établissements scolaires	SMBGP	162 000,00	TTC	32 400	20%	129 600	80%
1.2	Parcours de formation à destination des élus et agents des collectivités	SMBGP	35 000,00	TTC	7 000	20%	28 000	80%
1.3	Appui à l'élaboration et l'actualisation des DICRIM	SMBGP/Communes	20 000,00	TTC	4 000	20%	16000	80%
1.4	Installation de repères de crues historiques	SMBGP	40 000,00	TTC	8 000	20%	32 000	80%
1.5	Mise en place d'échelles pédagogiques de crues	SMBGP	20 000,00	TTC	4 000	20%	16 000	80%
1.6	Outils de communication	SMBGP	85 000,00	TTC	17 000	20%	68 000	80%
1.7	Photothèque / vidéothèque et fonds documentaire sur les crues	SMBGP	5 000,00	TTC	1 000	20%	4 000	80%
1.8	Évènement/soirées thématiques sur les crues	SMBGP	20 000,00	TTC	4 000	20%	16 000	80%
1.9	Conception d'un itinéraire pédagogique sur les crues	SMBGP	20 000,00	TTC	4 000	20%	16 000	80%
1.10	Recensement des initiatives locales de sensibilisation aux inondations et à la préservation des milieux	SMBGP	4 000,00	TTC	800	20%	3 200	80%
1.11	Sensibilisation des acteurs agricoles aux problématiques de ruissellement	SMBGP	5 000,00	TTC	1000	20%	4 000	80%
1.12	Sensibilisation des notaires, agents/promoteurs immobiliers et constructeurs au risque d'inondation	SMBGP	8 000,00	TTC	1600	20%	6 400	80%
1.13	Animation à l'occasion de la journée nationale de la résilience et d'autres événements locaux	SMBGP	En régie	TTC	En régie	100 %	0	0%
1.14	Evaluation environnementale	SMBGP	200 000,00	TTC	100 000	50%	100 000	50%
1.15	Définition de l'aléa extrême d'inondation (Q1000)	SMBGP	190 000,00	HT	95 000	50%	95 000	50%
	<b>TOTAL</b>		<b>814 000,00</b>		<b>279 800,00</b>	<b>34,37%</b>	<b>534 200,00</b>	<b>65,63%</b>



**Axe 2 : Surveillance, prévision des crues et des inondations**

Référence de la Fiche-action du PAPI	Libelle de l'action	Nom du maître d'ouvrage	Coût global	HT ou TTC	Maître d'ouvrage	% Part.	État P181	% Part.
	Catégorie financeur				Maître d'ouvrage		État P181	
2.1	Installation d'un capteur de suivi du niveau d'eau sur le L... La...	SMBGP	25 500,00	TTC	12 750	50%	12 750	50%
2.2	Sensibiliser les élus aux dispositifs de veille hydro-météorologique	SMBGP	En régie	TTC	En régie	100,00 %	0	0%
	<b>TOTAL</b>		<b>25 500,00</b>		<b>12 750,00</b>	<b>50%</b>	<b>12 750,00</b>	<b>50%</b>

**Axe 3 : Alerte et gestion de crise**

Référence de la Fiche-action du PAPI	Libelle de l'action	Nom du maître d'ouvrage	Coût global	HT ou TTC	Maître d'ouvrage	% Part.	État P181	% Part.
	Catégorie financeur				Maître d'ouvrage		État P181	
3.1	Accompagnement méthodologique des élus et agents des collectivités à la gestion de crise	SMBGP	En régie	TTC	En régie	100 %	0,00	0%
3.2	Exercices de crises communaux et intercommunaux	SMBGP/EPCI-FP/Communes	20 000,00	TTC	20 000	100%	0,00	0%
3.3	Formation des élus à la méthode de capitalisation des données post-crues	SMBGP	En régie	TTC	En régie	100 %	0,00	0%
3.4	Appui technique à l'élaboration/révision des PPMS volet inondation	SMBGP	En régie	TTC	En régie	100 %	0,00	0%
	<b>TOTAL</b>		<b>20 000,00</b>		<b>20 000,00</b>	<b>100%</b>	<b>0,00</b>	<b>0%</b>

Axe 4 : Prise en compte du risque inondation dans l'urbanisme								
Référence de la Fiche-action du	Libelle de l'action	Nom du maître d'ouvrage	Coût global	HT ou TTC	Maître d'ouvrage	% Part.	État P181	% Part.
	Catégorie financeur				Maître d'ouvrage		État P181	
4.1	Formation à l'intégration du risque inondation dans les documents d'urbanisme	SMBGP	15 000,00	TTC	7 500	50%	7 500	50%
4.2	Appui technique à l'élaboration et la révision de documents d'urbanisme	SMBGP	En régie	TTC	En régie	100 %	0	0%
4.3	Alimentation de l'atlas cartographique des zones inondables à l'échelle communale	SMBGP	En régie	TTC	En régie	100 %	0	0%
4.4	Révision/élaboration de Plans de prévention des risques d'inondations	État/DDTM	En régie	TTC	En régie	100 %	0,0	
	<b>TOTAL</b>		<b>15 000,00</b>		<b>7 500,00</b>	<b>50%</b>	<b>7 500,00</b>	<b>50%</b>

Axe 5 : Actions de réduction de la vulnérabilité des personnes et des biens								
Référence de la Fiche-	Libelle de l'action	Nom du maître	Coût global	HT ou TTC	Maître d'ouvrage	% Part.	État P181	% Part.
	Catégorie financeur				Maître d'ouvrage		État P181	
5.1	Diagnostic de vulnérabilité sur des habitations	SMBGP	675 000,00	TTC	337500	50 %	337500	50%
5.2	Diagnostic de vulnérabilité sur des établissements recevant du public	SMBGP	39 000,00	TTC	19500	50 %	19500	50%
5.3	Diagnostics de vulnérabilité sur des bâtiments d'entreprises	SMBGP	63 750,00	TTC	31875	50 %	31875	50%
5.4	Travaux de réduction de vulnérabilité sur des habitations	Particuliers	2 550 000,00	TTC	510 000	20%	2 040 000	80%
5.5	Travaux de réduction de vulnérabilité sur des établissements recevant du public	Collectivité	600 000,00	HT	300 000	50%	300 000	50%
5.6	Travaux de réduction de vulnérabilité sur des bâtiments d'entreprises	Propriétaire	450 000,00	TTC	270 000	60%	180 000	40%
	<b>TOTAL</b>		<b>4 377 750,00</b>		<b>1 468 875,00</b>	<b>33,55%</b>	<b>2 908 875,00</b>	<b>66,45%</b>

Axe 6 : Ralentissement des écoulements								
Référence de la Fiche-action du PAPI	Libelle de l'action	Nom du maître d'ouvrage	Coût global	HT ou TTC	Maître d'ouvrage	% Part.	État P181	% Part.
	Catégorie financeur				Maître d'ouvrage		État P181	
6.1.a	Réalisation d'un barrage écrêteur de crues sur les communes d'Abos de Parbayse (études et acquisitions foncières)	SMBGP	375 000,00	HT	187 500,00	50%	187 500,00	50%
6.1.b	Réalisation d'un barrage écrêteur de crues sur les communes d'Abos de Parbayse (travaux)	SMBGP	6 375 000,00	HT	3 187 500,00	50%	3 187 500,00	50%
6.2.a	Travaux d'amélioration des écoulements du Lagoin aval (études et acquisitions foncières)	SMBGP	86 000,00	HT	43 000,00	50%	43 000,00	50%
6.2.b	Travaux d'amélioration des écoulements du Lagoin aval (travaux)	SMBGP	3 381 000,00	HT	1 690 500,00	50%	1 690 500,00	50%
6.3.a	Réalisation de travaux de réhausse du bassin écrêteur du Neez sur la commune de Gan (études et acquisitions foncières)	SMBGP	3 300,00	HT	1 650,00	50%	1 650,00	50%
6.3.b	Réalisation de travaux de réhausse du bassin écrêteur du Neez sur la commune de Gan (travaux)	SMBGP	1 661 700,00	HT	830 850,00	50%	830 850,00	50%
6.4.a	Acquisition amiable d'un bien exposé au risque inondation et travaux de renaturation de la zone d'expansion de crue à orthez - quartier Castetarbe (études et acquisitions foncières)	SMBGP	530 000,00	HT	241 000,00	45,47%	40 000,00	7,55%
6.4.b	Acquisition amiable d'un bien exposé au risque inondation et travaux de renaturation de la zone d'expansion de crue à orthez - quartier Castetarbe (travaux)	SMBGP	570 000,00	HT	114 000,00	20%		0%
6.5.a	Travaux de renaturation d'une zone d'expansion de crue à Bizanos - Quartier Rouy Broquart	SMBGP	550 000,00	HT	500 000,00	90,91%	50 000,00	9,09%
6.5.b	Travaux de renaturation d'une zone d'expansion de crue à Bizanos - Quartier Rouy Broquart (travaux)	Commune de Bizanos	1 012 000,00	HT	506 000,00	50%	506 000,00	50%
6.6.a	Redimensionnement d'un ouvrage hydraulique (Tolou) rue d'Ossau à Gan (études et acquisitions foncières)	SMBGP	15 000,00	HT	7 500,00	50%	7 500,00	50%
6.6.b	Redimensionnement d'un ouvrage hydraulique (Tolou) rue d'Ossau à Gan (travaux)	Commune de Gan	185 000,00	HT	92 500,00	50%	92 500,00	50%
6.7.a	Réalisation d'un bassin écrêteur sur la commune d'Arros-de-Nay (études et acquisitions foncières)	SMBGP	330 000,00	HT	165 000,00	50%	165 000,00	50%
6.7.b	Réalisation d'un bassin écrêteur sur la commune d'Arros-de-Nay (travaux)	SMBGP	725 000,00	HT	362 500,00	50%	362 500,00	50%
6.8.a	Travaux de réduction du risque de capture du gave de Pau par les gravières de Mirepeix et Baudreix (études et acquisitions foncières)	SMBGP	200 000,00	HT	100 000,00	50%	100 000,00	50%
6.8.b	Travaux de réduction du risque de capture du gave de Pau par les gravières de Mirepeix et Baudreix (travaux)	SMBGP	1 000 000,00	HT	500 000,00	50%	500 000,00	50%
6.9	Stratégie de préservation et de restauration des zones d'expansion de crue et des zones humides	SMBGP	600 000,00	TTC	120 000,00	20%	300 000,00	50%
	<b>TOTAL</b>		<b>17 599 000,00</b>		<b>8 462 000,00</b>	<b>48,08%</b>	<b>7 877 000,00</b>	<b>44,76%</b>



Axe 7 : Gestion des ouvrages de protection hydraulique								
Référence de la Fiche-action du PAPI	Libelle de l'action	Nom du maître d'ouvrage	Coût global	HT ou TTC	Maître d'ouvrage	% Part.	État P181	% Part.
	Catégorie financeur				Maître d'ouvrage		État P181	
7.1	Travaux du système d'endiguement de Pardies	SMBGP	480 000,00	HT	288 000	60%	192 000,00	40%
7.2.a	Travaux de prolongement du système d'endiguement de Pardies (études et acquisitions foncières)	SMBGP	20 000,00	HT	10 000	50%	10 000,00	50%
7.2.b	Travaux de prolongement du système d'endiguement de Pardies (travaux)	SMBGP	1 230 000,00	HT	738 000	60%	492 000,00	40%
7.3.a	Réfection du système d'endiguement de l'Aumette à Pontacq (études et acquisitions foncières)	SMBGP	99 500,00	HT	49 750	50%	49 750,00	50%
7.3.b	Réfection du système d'endiguement de l'Aumette à Pontacq (travaux)	SMBGP	310 500,00	HT	186 300	60%	124 200,00	40%
7.4.a	Travaux de création du système d'endiguement de Nousty (études et acquisitions foncières)	SMBGP	117 000,00	HT	58 500	50%	58 500,00	50%
7.4.b	Travaux de création du système d'endiguement de Nousty (travaux)	SMBGP	230 000,00	HT	138 000	60%	92 000,00	40%
7.5.a	Travaux de création du système d'endiguement d'Artigueloutan (études et acquisitions foncières)	SMBGP	85 000,00	HT	42 500	50%	42 500,00	50%
7.5.b	Travaux de création du système d'endiguement d'Artigueloutan (travaux)	SMBGP	195 000,00	HT	117 000	60%	78 000,00	40%
7.6.a	Schéma de protection rapprochée : demerlonnage - endiguement - stockage sur les communes d'Iron et Bizanos (études et acquisitions foncières)	SMBGP	470 000,00	HT	235 000	50%	235 000,00	50%
7.6.b	Schéma de protection rapprochée : demerlonnage - endiguement - stockage sur les communes d'Iron et Bizanos (travaux)	SMBGP	4 200 000,00	HT	2 520 000	60%	1 680 000,00	40%
7.7.a	Travaux de réalisation d'un système d'endiguement digue (mur anti-crue) sur la commune de Nay (études et acquisitions foncières)	SMBGP	20 000,00	HT	10 000	50%	10 000,00	50%
7.7.b	Travaux de réalisation d'un système d'endiguement digue (mur anti-crue) sur la commune de Nay (travaux)	SMBGP	1 400 000,00	HT	840 000	60%	560 000,00	40%
7.8.a	Travaux de réalisation d'un système d'endiguement sur la commune de Gelos (études et acquisitions foncières)	SMBGP	330 000,00	HT	165 000	50%	165 000,00	50%
7.8.b	Travaux de réalisation d'un système d'endiguement sur la commune de Gelos (travaux)	SMBGP	2 000 000,00	HT	1 200 000	60%	800 000,00	40%
7.9.a	Travaux de réalisation d'un système d'endiguement sur les communes de Bordes et Assat (études et acquisitions foncières)	SMBGP	55 000,00	HT	27 500	50%	27 500,00	50%
7.9.b	Travaux de réalisation d'un système d'endiguement sur les communes de Bordes et Assat (travaux)	SMBGP	4 090 000,00	HT	2 454 000	60%	1 636 000,00	40%
	<b>TOTAL</b>		<b>15 332 000,00</b>		<b>9 079 550,00</b>	<b>59,22%</b>	<b>6 252 450,00</b>	<b>40,78%</b>

**Synthèse du plan de financement prévisionnel :**

Synthèse						
AXE	Coût global	HT ou TTC	Maître d'ouvrage	% Part.	État P181	% Part.
AXE 0	880 000,00		440 000,00	50%	440 000,00	50%
AXE 1	814 000,00		279 800,00	34,37%	534 200,00	65,63%
AXE 2	25 500,00		12 750,00	50%	12 750,00	50%
AXE 3	20 000,00		20 000,00	100%	0,00	0%
AXE 4	15 000,00		7 500,00	50%	7 500,00	50%
AXE 5	4 377 750,00		1 468 875,00	33,55%	2 908 875,00	66,45%
AXE 6	17 599 000,00		8 462 000,00	48,08%	7 877 000,00	44,76%
AXE 7	15 332 000,00		9 079 550,00	59,22%	6 252 450,00	40,78%
<b>TOTAL</b>	<b>39 063 250,00</b>		<b>19 770 475,00</b>	<b>50,61%</b>	<b>18 032 775,00</b>	<b>46,16%</b>

## Fiches actions

---